

Amélioration de l'habitat et des conditions de vie des victimes du séisme du 14 août 2021 dans le grand Sud d'Haïti

Deux ans après le séisme dévastateur du 14 août 2021, qui a causé la mort de **2 248 personnes**, blessé **12 763 personnes**, et affecté la vie de **690 000 personnes**, sans compter les **737 écoles** gravement affectées (dont 171 détruites), les **53 815 maisons détruites et 83 770 endommagées**, de nombreuses personnes vivent toujours dans des conditions désastreuses et indignes*.

Ce projet entend contribuer aux efforts en cours pour le relèvement des populations de la Péninsule du Sud et l'amélioration des capacités de résilience au niveau local.

*DGPC, Rapport du 4 septembre 2021.



LE NIVEAU DE VIE DES COMMUNAUTÉS RURALES DE LA PENINSULE DU SUD N'A CESSÉ D'EMPIRER ET LES CONSÉQUENCES SONT MULTIPLES

- la majorité des habitants sont sans-abris ou mal-logés (abris provisoires, maisons fragilisées...)
- peu de chambre et de zone d'eau : manque d'intimité, d'hygiène et insécurité grandissante
- occupation permanente pour la recherche d'eau et de nourriture : obstacle à la recherche d'emploi et à la poursuite de la scolarité
- plus de 3/4 des enfants et des jeunes n'ont pas accès à l'enseignement ou dans de très mauvaises conditions
- l'accès aux services essentiels est fortement réduit voire inexistant

UN NIVEAU D'INSÉCURITÉ ÉLEVÉ ET DES CONDITIONS DE VIE INDIGNES

Des brèches et fissures au bord de l'écroulement*



Des abris provisoires qui risquent de perdurer**



*maisons à Saint-Yves et Javel

**maison à Camp Perrin et école à Carrefour-Joute



DES TÉMOIGNAGES BOULEVERSANTS

"Tout est détruit et les paysans se retrouvent sans abri, sans aucun espoir de pouvoir reconstruire leur maison, car ils n'ont aucun revenu et ne peuvent pas nourrir leur famille."

" ... les gens vivent sans eau, sans électricité, ni école ni route."

"Il y a toujours des gens à la ville des Cayes qui n'ont toujours pas un endroit où dormir [...] après 2 ans toujours pas de solution..."

"plusieurs maisons étaient fissurées et les gens étaient réfugiés sur la cour de l'église. Il manquait de tout mais surtout de l'eau potable"

"Les familles que j'ai rencontrées étaient des gens très humbles, ils faisaient une seule pièce pour toute une famille (oncles, tantes, cousins) très peu d'espace pour beaucoup de gens et ce n'était pas très propre. Parfois pas de lit, ils devraient faire des lits avec des draps ou des vêtements qu'ils ramassaient pendant la journée."

Paroles extraites des échanges avec nos partenaires (cf. Diagnostic Camp Perrin et Carrefour-Joute, Mails des partenaires ...)

Une proposition : Des maisons aux architectures et aux styles variés, adaptés aux enjeux géographiques et climatiques

Ce projet repose sur une démarche double : celle d'allier réponse dans l'urgence et prévention. Les reconstructions et réhabilitations suivront une approche adaptée à l'environnement et soucieuse des besoins exprimés par les habitants et habitantes qui permettra d'améliorer leurs conditions de vie, et d'éviter d'autres impacts sans précédent. La pérennité du projet repose sur **la fiabilité et l'efficacité des techniques de construction, la formation des populations aux bonnes pratiques de construction parasismique, paracyclonique et à la dynamique partenariale engagée.**

Cette approche a déjà été éprouvée en Haïti suite au séisme de 2010 et donne d'excellents résultats.

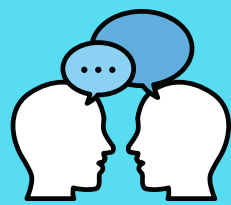
Les habitants de **Saint-Yves, Javel, Pestel, Carrefour-Joute, Camp Perrin et d'Aquin** pourront être soutenus. Cependant, au vue de l'ampleur des dégâts seront priorisés les habitants les plus vulnérables (en situation d'extrême pauvreté, sans revenu, les femmes seules avec enfants, les personnes en situation d'handicap et personnes âgées ...).

UN OBJECTIF PARTAGÉ : CONTRIBUER À UNE AMÉLIORATION DURABLE DE L'HABITAT ET DES CONDITIONS DE VIE DES POPULATIONS LES PLUS AFFECTÉES PAR LE SÉISME

- reconstruction et réhabilitation de logements sûrs et sécurisés pour les victimes
- reconstruction et réhabilitation des écoles
- formation et accompagnement des professionnels de constructions et artisans locaux
- sensibilisation des communautés aux risques cycloniques et sismiques
- campagne de reboisement et création de jardins



UNE APPROCHE NOVATRICE : INTÉGRÉE, INCLUSIVE, DURABLE BASÉE SUR LE RESPECT DES TRADITIONS ET LA VALORISATION DES RESSOURCES LOCALES



TCLA (Techniques de Constructions Locales Améliorées) :

- un projet co-construit : des aménagements basés sur les demandes et besoins des populations locales
- des techniques établies à partir du savoir-faire local et adaptées
- utilisation de matériaux en fonction des ressources disponibles localement
- des constructions adaptées aux normes parasismiques et paracycloniques
- valorisation des acteurs locaux du réseau TCLA et appui sur leur expertise

AVANT



APRÈS



DES JARDINS GARDE-MANGER
intergénérationnelles et accompagnées par des professionnels



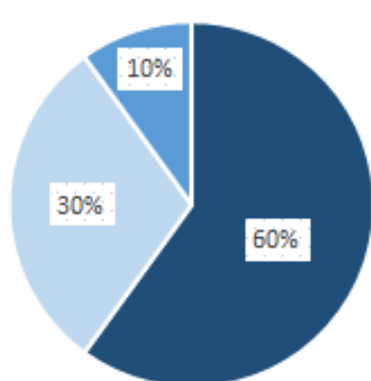
UN PARTENARIAT BASÉ SUR UNE DYNAMIQUE DE COMPLÉMENTARITÉ

- L'AMG est un réseau de 32 communes de la Guadeloupe solidaire des populations haïtiennes.
- Le CHF via ses 65 associations membres, dont Ensemble pour TECHO, EHFA et Désir d'Haïti sont engagés dans le Sud d'Haïti depuis plus d'une dizaine d'années.
- Habitat-Cité et CRATERre ont une solide expertise sur les techniques de l'habitat durable et de l'ingénierie à travers, entre autres, une approche basée sur l'étude et la ré-ingénierie des cultures constructives locales.



Ce projet est construit en étroite collaboration avec les collectivités territoriales haïtiennes et les communautés locales.

Repartition des dons



DES IMPACTS DURABLES POUR RENFORCER LE NIVEAU DE RÉSILIENCE ET RÉDUIRE LES RISQUES LIÉS AUX CATASTROPHES NATURELLES

- 60% des dons récoltés sont destinés à la reconstruction et à la réhabilitation des logements des familles victimes du séisme pour répondre à l'insécurité et réduire les inégalités socio-spatiales et structurelles
- 30% des dons récoltés sont destinés à la reconstruction et à la remise en état des écoles frappés par la catastrophe pour assurer la reprise de la scolarisation des enfants
- 10% des dons sont destinés à des campagnes de reboisement pour préserver l'environnement et la biodiversité
- A termes, les autorités locales se verront renforcées dans le contrôle des normes de construction et dans leur capacité à prendre en charge des sinistrés.

L'Association des Maires de Guadeloupe en tant que porteur de projet avec le Collectif Haïti de France recueillera les dons. Si vous souhaitez venir en aide aux sinistrés du séisme du 14 août 2021 et participer à ce projet ambitieux et porteur de progrès. Vous pouvez faire un don sur le compte spécifique de l'AMG.

NOM DU COMPTE : AMG/CHF SOLIDARITÉ HAÏTI

IBAN : FR76 1131 5000 0108 0283 0482 856

BIC : CEPAFRPP131

MERCI
pour votre généreux
soutien envers le peuple
haïtien